

« LE STYLO, DE LA PRÉCISION À LA CONFIANCE »

UNE EXPOSITION CONSACRÉE À L'ARTISTE EMMANUELLE NOBLE

Née en 1992 à Langres (Haute-Marne), Emmanuelle Noble vit à la campagne, entourée de sa famille, véritable source d'inspiration. Passionnée de dessin depuis toujours, elle a été formée par David Shneider à Selongey.

Malgré des difficultés de santé à la naissance, l'art est devenu pour elle un moyen d'expression essentiel. Après avoir exploré diverses techniques, elle travaille aujourd'hui aux stylos colorés, bleu, violet et rouge, sur papier ou contreplaqué. Ses œuvres précises et contrastées traduisent émotions, peurs et rêveries.

Encouragée par ses proches, Emmanuelle souhaite partager son univers et être reconnue pour sa sensibilité artistique.



DU 12 NOVEMBRE 2025 AU 08 FÉVRIER 2026

À L'HOSTELLERIE - CENTRE D'ART SINGULIER

SOMMAIRE

EXPOSITION « LE STYLO, DE LA PRÉCISION À LA CONFIANCE »

• Emmanuelle Noble : présentation de l'artiste	3
- regard sur l'artiste	4
- quelques œuvres	5
• L'Hostellerie : centre d'art singulier	6
• Association Itinéraires Singuliers	7
• CH La Chartreuse : les curiosités du parc	8
• Plan d'accès : se rendre à L'Hostellerie	9
• Infos pratiques : horaires, contacts...	10

Emmanuelle Noble

Présentation de l'artiste

Biographie



Emmanuelle Noble est née en 1992 à Langres en Haute- Marne. Elle vit à la campagne dans la maison familiale avec ses parents. La famille est très importante pour Emmanuelle. Son frère, sa soeur, ses neveux et nièces sont très proches. Elle également est très entourée d'oncles de tantes, cousins et cousines. Elle s'inspire des conseils donnés par son professeur de dessin David Shneider à Selongey.

Emmanuelle a manqué d'oxygène à la naissance, ce problème de santé a engendré un accompagnement médical et thérapeutique spécifique, néanmoins cela ne l'a pas empêché de suivre une scolarité normale jusqu'en 3ème. Emmanuelle a ensuite eu des difficultés à poursuivre une scolarité qui lui convienne et il a été décidé qu'elle revienne vivre à la maison.

D'abord Emmanuelle a dessiné avec de la peinture, ensuite à l'encre et le pastel puis le collage avec le plastique et du papier. Actuellement Emmanuelle dessine aux stylos colorés avec une préférence pour le bleu, le violet et le rouge. Elle s'inspire de ses recherches sur internet et les films fantastiques, de ce qu'elle ressent. Elle dessine sur des feuilles de dessin ou de contreplaqués grand format.

Le dessin est un moyen d'expression qu'est plus accessible pour Emmanuelle que le langage et l'écriture. Le dessin l'aide à sortir de ses pensées, de son angoisse quand elle dessine, elle se consacre complètement à son dessin. Elle reproduit, développe, magnifie et juxtapose plusieurs univers ou matières avec un dessin précis et coloré avec des zones contrastées qui dans les moments plus sombres sont représentatifs de ses peurs et angoisses. Cela représente énormément de temps, le trait est fin et précis, il n'hésite pas, il est sûr.

Le souhait d'exposer est venu petit à petit par les encouragements de sa famille, de son professeur de dessin et par les professionnels qui l'entourent. Emmanuelle souhaite avoir une reconnaissance et montrer son travail à d'autres personnes. Etre reconnue en tant qu'artiste avec beaucoup de modestie.

Regard sur l'artiste Emmanuelle Noble

Créer c'est arpenter les territoires du souffle pour que nos lèvres restent toujours étoilées et que nos désirs prodiguent leurs accords secrets. Créer c'est parler un langage universel, célébrer l'intelligence d'un cœur percé de lucarnes, c'est aussi sortir de nos sommeils sans images pour se frayer un chemin apaisé dans les jardins parfois mouvementés de notre histoire.

Créer, c'est faire naître ou renaître toute cette richesse inventive enfouie chez soi, c'est porter la beauté d'un regard un peu plus loin, un peu plus haut, au bord de nos rêves. Créer, c'est chercher à agrandir un peu l'enfance, avec ses fables et ses larmes, ses grelots et ses peurs.

Emmanuelle Noble a choisi de redonner des couleurs à cette enfance un peu effacée avec pour seul outil un stylo, un peu d'encre, quelques crayons et pastels, sous lesquels elle fait jaillir toutes les sources vives qui irriguent son univers. C'est ce travail qu'elle porte aujourd'hui à notre regard, pour la première fois, comme un cadeau, une ode à la vie, une vie qu'elle ne veut plus retenir.

C'est d'abord un chemin vers l'autre qu'elle nous offre à voir et à entendre, un chemin qui explore la trame d'un nous qui lui a été parfois refusé, un chemin qui fait naître des univers qui s'avivent de ce «battement du nous», un chemin qui nourrit inexorablement notre relation au monde et à nous-même.

Ici, Emmanuelle Noble nous convie à savourer, avec elle, les fruits du verbe aimer qui met à distance les silos de l'ombre, les replis de l'être, ces moments qui nous entravent ou nous enchainent à nos peurs ou nos angoisses.

Avec son stylo, Emmanuelle Noble creuse, en quelque sorte, sur sa page blanche un sillon pour tracer l'envie, y cueillir l'étincelle, recueillir l'instant, chevaucher le présent et le parer de saisons multicolores.

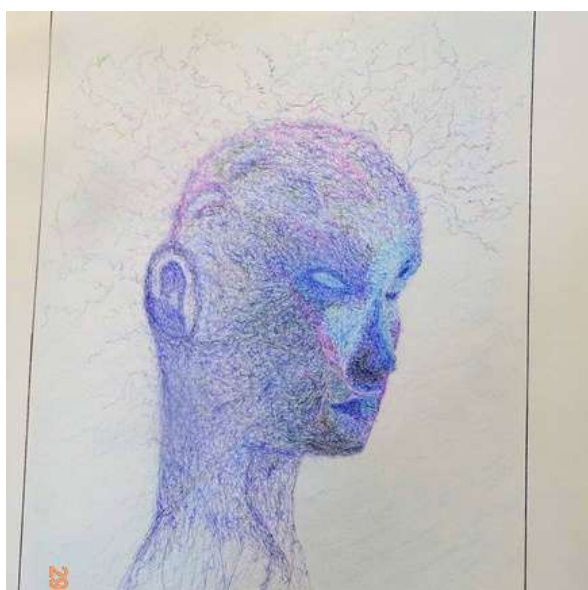
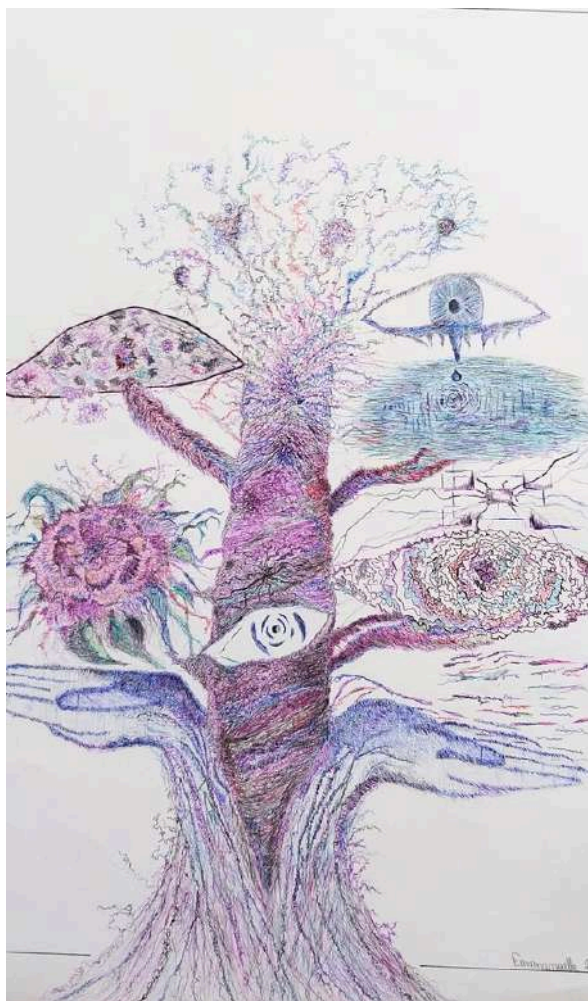
Quand, peu à peu, la précision du geste s'invite, elle devient «confiance en soi». Une confiance qui associe soudain le corps à l'espace, ce qui est avec ce qui nous échappe, pour unir alors la présence à la grisaille, le savoir à un poème, les nuages à un récit.

Antonin Artaud disait, la psychologie a ses limites que l'artiste doit dépasser s'il veut exprimer l'essence des êtres et des choses. Autrement il restera prisonnier de lui-même et de son histoire. Il ne parviendra pas à spiritualiser son art, à le hausser au-dessus des facultés humaines.

Emmanuelle Noble semble ici faire sienne cette réflexion d'Antonin Artaud en associant ses créations à un acte libératoire, un souffle qui répare les corps tendus, perdus, à l'affût et transforme les cris silencieux en cris d'amour, cris de joie, puis en œuvres frémissantes, riches, mystérieuses, lumineuses, singulières, uniques.

Alain Vasseur / Itinéraires Singuliers

Quelques oeuvres de l'artiste



L'HOSTELLERIE

CENTRE D'ART SINGULIER

Découvrez un lieu d'expérimentation dédié à l'art singulier en Bourgogne Franche-Comté



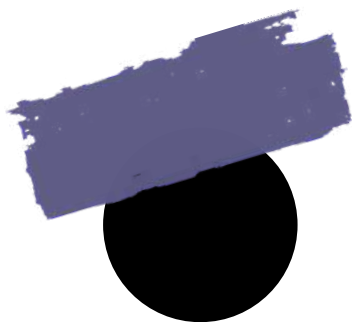
Dans l'écrin verdoyant du parc du Centre Hospitalier La Chartreuse de Dijon, à quelques pas du célèbre Puits de Moïse et de la chapelle de Champmol, L'Hostellerie, Centre d'Art Singulier, vous propose une immersion dans l'univers de ces artistes qui mettent en lumière la diversité de nos regards et la richesse de nos temporalités singulières.

Gratuit et ouvert à tous les publics, L'Hostellerie, tiers-lieu, symbolise la volonté d'effacer les frontières existantes entre l'hôpital et la cité et de développer des partenariats pluriels pour inventer de nouvelles formes de rencontres. Plus qu'un simple espace d'exposition, il met en mouvement, rassemble, tisse des liens, invente de nouveaux possibles qui questionnent notre fragile humanité.

En lieu et place de l'ancienne hôtellerie de la Chartreuse de Champmol, L'Hostellerie, Centre d'Art Singulier, ouvert en 2015 à la suite de la rénovation d'une aile du bâtiment, s'appuie sur une volonté commune d'offrir une approche sensible et vivante du CH La Chartreuse spécialisé dans le traitement des maladies psychiques. Riche de son patrimoine, intimement lié à l'histoire des moines chartreux et des Ducs de Bourgogne, l'hôpital renoue ainsi avec son passé en jouant la carte de l'accueil de l'autre, de l'étranger.

ITINÉRAIRES SINGULIERS

L'art et l'expression dans la lutte contre l'exclusion



L'association Itinéraires Singuliers imagine et partage des projets artistiques à l'interface des champs de la culture, du social, de l'univers hospitalier, du monde du handicap ou de l'éducation, dans une démarche partenariale et de réseau, initiant ainsi de nouveaux liens entre art et société. Elle travaille avec tous les acteurs qui ont à cœur de restaurer une pratique publique de la parole et de l'expression artistique, de faire vivre et éclore des espaces de rencontre, des espaces d'engagement, des espaces solidaires, créatifs, inventifs et citoyens.

Depuis 2013, l'association est reconnue Pole Ressources « Arts-Cultures-Santé-Handicaps » en Région Bourgogne-Franche-Comté. Dans ce cadre, son action s'articule autour de 3 axes :

Axe 1 : Une action annuelle

Tous les ans, l'association propose un thème, graine d'un projet créatif et collectif qui se construit avec les professionnels du territoire. Ce projet est mis en lumière, chaque printemps, lors d'un temps événementiel : une biennale d'art singulier les années paires et un festival pluridisciplinaire les années impaires. Elle croise également régulièrement d'autres manifestations ou festivals en région tout au long de l'année.

Axe 2 : Une plateforme ressources

L'association fournit aux acteurs du territoire qui le souhaitent des informations techniques, des renseignements pratiques mais aussi des avis personnalisés.

Elle informe en collectant et en relayant des informations sur ses thématiques ; forme les professionnels, les accompagne et les conseille pour la mise en œuvre de leurs projets artistiques et ce, dans le cadre du dispositif « Culture et Santé » de la DRAC et de l'ARS notamment.

Axe 3 : Un Centre d'Art Singulier

L'association gère « L'Hostellerie », Centre d'Art Singulier du CH La Chartreuse de Dijon. L'association y propose et ce, pour tous les publics, une immersion dans l'univers d'artistes singuliers qui mettent en lumière la diversité des cultures et la richesse des différences. Avec ses expositions temporaires, cet espace est dédié à la découverte de l'art singulier (brut, naïf, hors norme...) au travers d'artistes régionaux, nationaux et internationaux.



Retrouvez les actions en cours et à venir de l'association sur :

www.itineraissinguliers.com

CH LA CHARTREUSE

LES CURIOSITÉS DU PARC



Le Puits de Moïse, sculpté par Claus Sluter de 1395 à 1406, est construit au centre de l'ancien cloître de la Chartreuse de Champmol. Elle abrite la statue de six prophètes de l'Ancien Testament : Isaïe, Daniel, Zacharie, Jérémie, David et Moïse. Le Puits de Moïse demeure l'un des plus beaux héritages de la sculpture de l'école bourguignonne médiévale.



Le portail de la chapelle, où sont représentés Philippe le Hardi et son épouse Marguerite de Flandre, est l'un des vestiges de l'ancien monastère de l'ordre des Chartreux, fondé au XIV^{ème} siècle et démantelé lors de la Révolution Française. La chapelle est classée monument historique depuis le 15 février 1996.



Le sentier botanique, d'une grande biodiversité. Il est constitué de 800 arbres dont 200 espèces ou variétés différentes, avec 500 variétés d'arbustes. Par l'intermédiaire d'un parcours de 2,6 km, vous pourrez découvrir des arbres aux espèces peu communes mais également des arbres remarquables par leur âge et leurs dimensions.

A retrouver à L'Hostellerie - Centre d'Art Singulier :

- Un film de 10 min qui retrace l'histoire de La Chartreuse, le Puits de Moïse, le portail de la chapelle et L'Hostellerie. Il est diffusé en permanence durant les expositions du Centre d'Art Singulier.
- L'Hostellerie accueille également dans son hall l'exposition « Quand les chartreux habitaient La Chartreuse » qui réside essentiellement dans des documents écrits ou dessinés, pour la plupart inédits, issus des Archives Départementales de la Côte d'Or. Ils retracent une partie de l'histoire de l'hôpital de la Chartreuse.
- Une bistroterie à prix libre

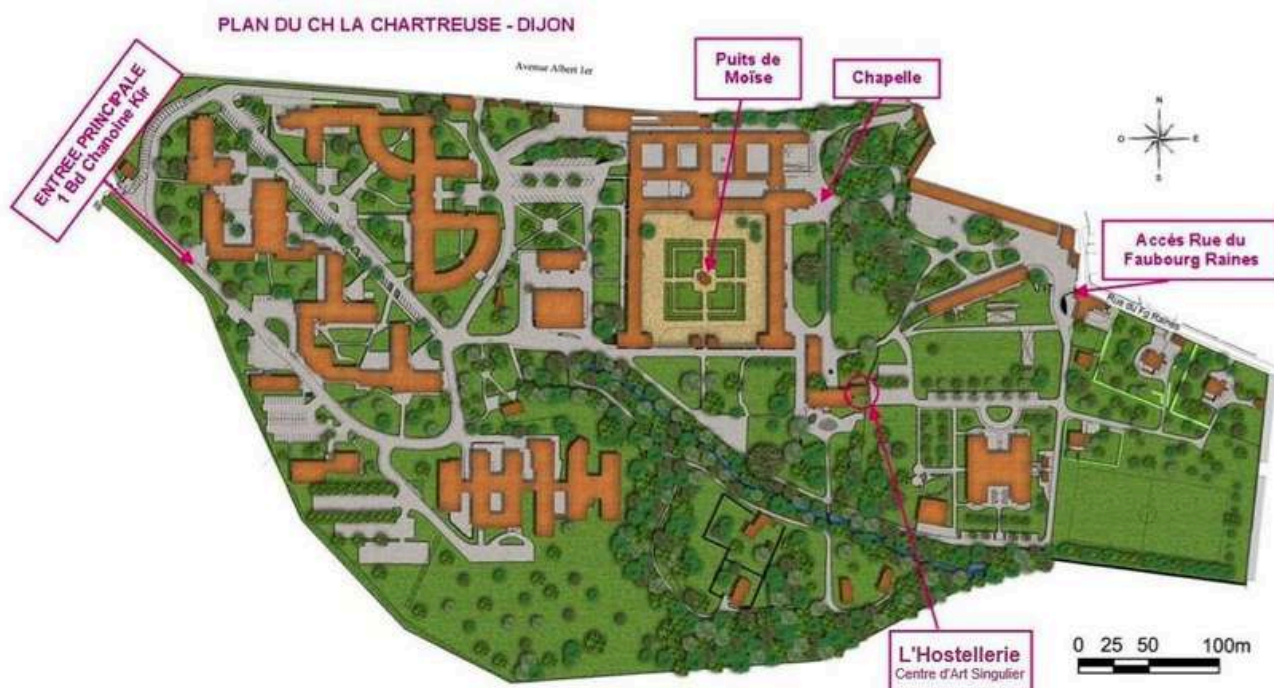
PLAN D'ACCÈS

SE RENDRE À L'HOTELLERIE

Vous pouvez arriver par l'entrée Bd Chanoine Kir. Il vous faudra traverser l'hôpital jusqu'à la partie historique, la direction est indiquée.

L'entrée de l'hôpital se fait aussi par l'entrée annexe, rue du Faubourg Reine. (grille ouverte jusqu'à 21h)

Depuis la gare SNCF : Vous pouvez prendre le passage souterrain de la gare vers l'avenue Albert 1er, puis traverser le Jardin de l'Arquebuse. Rejoignez la rue Nodot sur votre droite puis la rue Faubourg Raines. L'entrée du CH est au bout de la rue, L'Hostellerie est fléchée dès l'entrée.



INFOS PRATIQUES

HORAIRES, CONTACTS ...

GRATUIT
TOUT
PUBLIC

	Visites libres	Visites guidées
Mercredi	14h00 - 17h30	Du lundi au dimanche : 9h-12h / 14h-18h sur réservation (scolaires, groupes, centres de loisirs) Le samedi à partir de 15h00 : visites commentées (entrée libre)
Jeudi		
Vendredi		
Samedi		
Dimanche		

L'Hostellerie - Centre d'Art Singulier

Adresse : 1 Boulevard Chanoine Kir, 21000 Dijon

Téléphone : 03 80 42 52 01

Mail : communication@itinerairessinguliers.com

Plus d'infos : www.itinerairessinguliers.com



Association Itinéraires Singuliers

Adresse : 7 allée de St Nazaire, 21000 Dijon

Téléphone : 03 80 41 37 84 / 06 42 22 36 44

Mail : communication@itinerairessinguliers.com

Plus d'infos : www.itinerairessinguliers.com



Merci à tous nos partenaires ainsi qu'à tous les bénévoles qui œuvrent à nos côtés pour construire nos projets participatifs.

Retrouvez plus d'informations sur l'exposition, l'association et L'Hostellerie sur : www.itinerairessinguliers.com